



**SALVAMENT MARÍTIM AL  
MEDITERRÀNI CENTRAL**

**MEMÒRIA 2017**

**Juliol 2018**





# ÍNDEX



## 1. QUI SOM



## 2. ANTECEDENTS



## 3. VULNERABILITAT



## 4. ACTIVITATS PREVISTES I OBJECTIUS



## 5. ASPECTES LOGÍSTICS



## 6. LES OPERACIONS

### 1. Coordinació

### 2. La zona SAR

### 3. El rescat

### 4. El Transport



## 7. NOSTRES EMBARCACIONS



## 8. CONCLUSIONS



# 1. QUI SOM

## PRESENTACIÓ

**PROACTIVA OPEN ARMS** és una ONG de Badalona d'ajuda humanitària que fa front a les situacions d'emergència sorgides en els últims temps a l'entorn del mar i que neix d'una empresa de socorrisme i salvament marítim amb una gran experiència en les costes catalanes. La seva principal missió és rescatar del mar a aquelles persones que es veuen llançades a la deriva fugint de guerres, persecució i pobresa amb l'objectiu d'arribar a Europa.

**OSCAR CAMPS**, empresari i professional del salvament marítim des de fa més de 25 anys, al setembre de 2015 i després de veure les fotos dels nens ofegats al mar Egeu va decidir movilitzar-se

en comprovar la inacció deliberada per part d'administracions en ajudes a les persones que intentaven creuar el mar. En aquest moment no existia cap ajuda ni durant el trajecte per mar en precàries condicions ni com en el moment de desembarcar.

A partir d'aquest moment es va instal·lar a Lesbos amb un grup de voluntaris i voluntàries socorristes amb l'objectiu de salvar el màxim de vides possibles. D'aquesta decisió va sorgir l'ONG, la qual està especialitzada en tasques de socorrisme, i va ser la primera a arribar a les costes de Lesbos (Grècia).



## 2. ANTECEDENTS

El 3 d'octubre de 2013, una embarcació procedent Misrata, a la costa de Líbia, va naufragar en intentar arribar a Lampedusa. Tot i que la Guàrdia Costanera Italiana va aconseguir rescatar 155 persones, més de 360 procedents d'Eritrea, Somàlia i Ghana es van ofegar aquest dia.

En resposta a aquesta tragèdia, el govern italià encapçalat pel primer ministre Enrico Letta va llançar la qual es va cridar Operació "MARE NOSTRUM". Aquesta operació iniciada el 18 d'octubre del mateix any, i amb una dotació permanent de 5 vaixells de la Marina Militare Italiana, pressupost mensual de 9 milions d'euros i un clar mandat de rescat, va durar poc més d'un any, fins al 31 de octubre de 2014. en aquest període més de 150.000 persones van ser rescatades a la mediterrània central.

Quan Itàlia va demanar la col·laboració de la Unió Europea i els seus estats membres per fer front a la despesa que suposava aquesta operació, la resposta va ser negativa, i el govern italià va decidir cancel·lar-la causa de l'elevat cost econòmic, però també polític, que li suposava.

Al novembre de 2014, la Unió Europea, en substitució de l'operació MARE NOSTRUM, va iniciar l'operació "TRITON" de FRONTEX. Aquesta operació va estar dotada inicialment de 2,9 milions d'euros mensuals (un terç del que destinava Itàlia), i tenia un límit operatiu de 30 milles nàutiques de les costes italianes i un mandat de control de fronteres i no de rescat.



## 2. ANTECEDENTS

El 18 d'abril de 2015 va produir una catàstrofe on un pesquer amb més de 800 persones a bord va naufragar prop de les costes de Líbia. Aquest fet va propiciar que la Unió Europea decidís emprendre una nova operació de caràcter militar amb atribucions en les aigües internacionals. Aquesta operació, anomenada SOPHIA, es va dur a terme per EUNAVFOR MED i segueix en actiu en l'actualitat. Tampoc té un mandat de rescat, tot i que sí que participa en les operacions de salvament que es produeixen a la zona.

Al juliol de 2016 Proactiva Open Arms va decidir incorporar-se a l'operatiu de rescat de la Mediterrània central, la ruta més mortífera que existeix, i unir-se a altres organitzacions civils com Metges Sense Fronteres, SOS Méditerranée i Sea Watch.

### 3. VULNERABILITAT

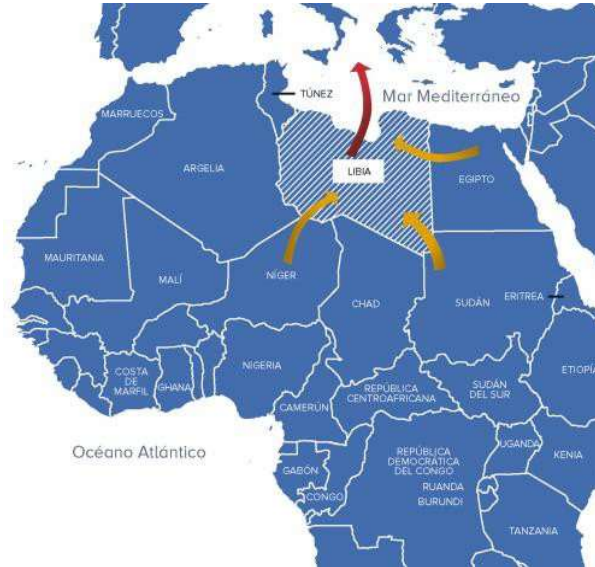
Des de l'any 2014, més de 2,5 milions de persones han tractat de creuar la Mediterrània, principalment a Itàlia, Grècia i Espanya, segons les dades de l'ONU. D'aquests dos milions i mig, més de 15.000 han mort o desaparegut en l'intent.

La seva posició estratègica al nord d'Àfrica ha convertit a Líbia en la destinació des del qual els refugiats volen sortir per poder arribar a Europa, des del 2011, la situació al país no ha fet més que empitjorar. És un país fallit, en el qual els casos d'abusos, tortures i venda d'esclaus és contínua, on milers de dones i nenes són objecte de tràfic sexual.

Els migrants són enganyats per les màfies, aquestes els amunteguen de peu, sense espai per seure o moure en petits pots de goma o de fusta i els llancen al mar a una mort gairebé segura.



### 3. VULNERABILITAT



\*Fuente ACNUR

#### Mapa de morts en el Mediterrani i Europa



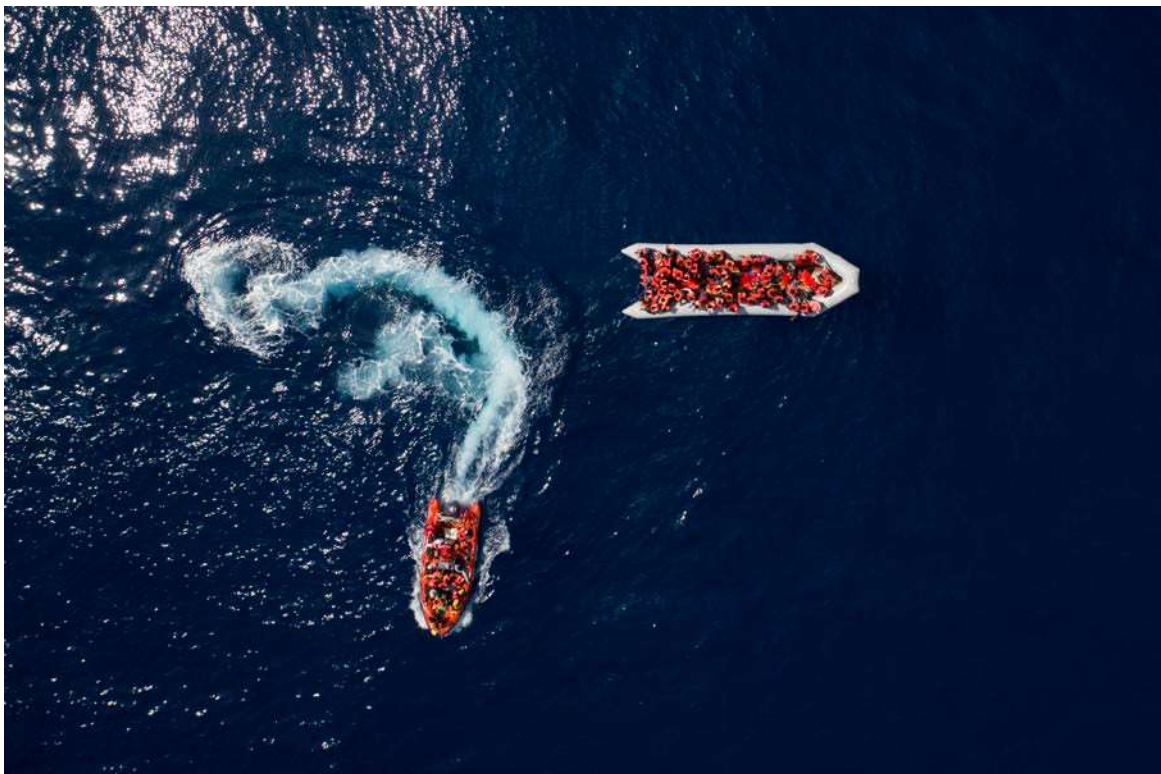
- <https://eacnur.org/es/actualidad/noticias/emergencias/las-rutas-de-llegada-europa-estan-cambiando-informa-acnur>





## 4. ACTIVITATS PREVISTES I OBJETIU

Les activitats previstes són les operacions de rescat a la zona de la Mediterrània Central. L'objectiu és seguir salvant el màxim de vides de morir ofegades al mar.





## 5. ASPECTES LOGÍSTICS DE LES MISIONS

El port base de Proactiva Open Arms es troba a La Valletta, Malta. Des de Barcelona i cada 14 dies, els voluntaris i voluntàries de l'organització s'incorporen a la tripulació del vaixell, i surten cap a la zona SAR tan aviat com les condicions meteorològiques són favorables per a la sortida d'embarcacions des de la costa de Líbia.

Encara que l'aprovisionament de materials se sol realitzar a Malta, alguns d'aquests han de ser enviats per transport marítim al magatzem de què es disposa a l'illa, per assegurar la reposició en cas de necessitat.



© Olmo Calvo



## 6. LES OPERACIONS

### COORDINACIÓ

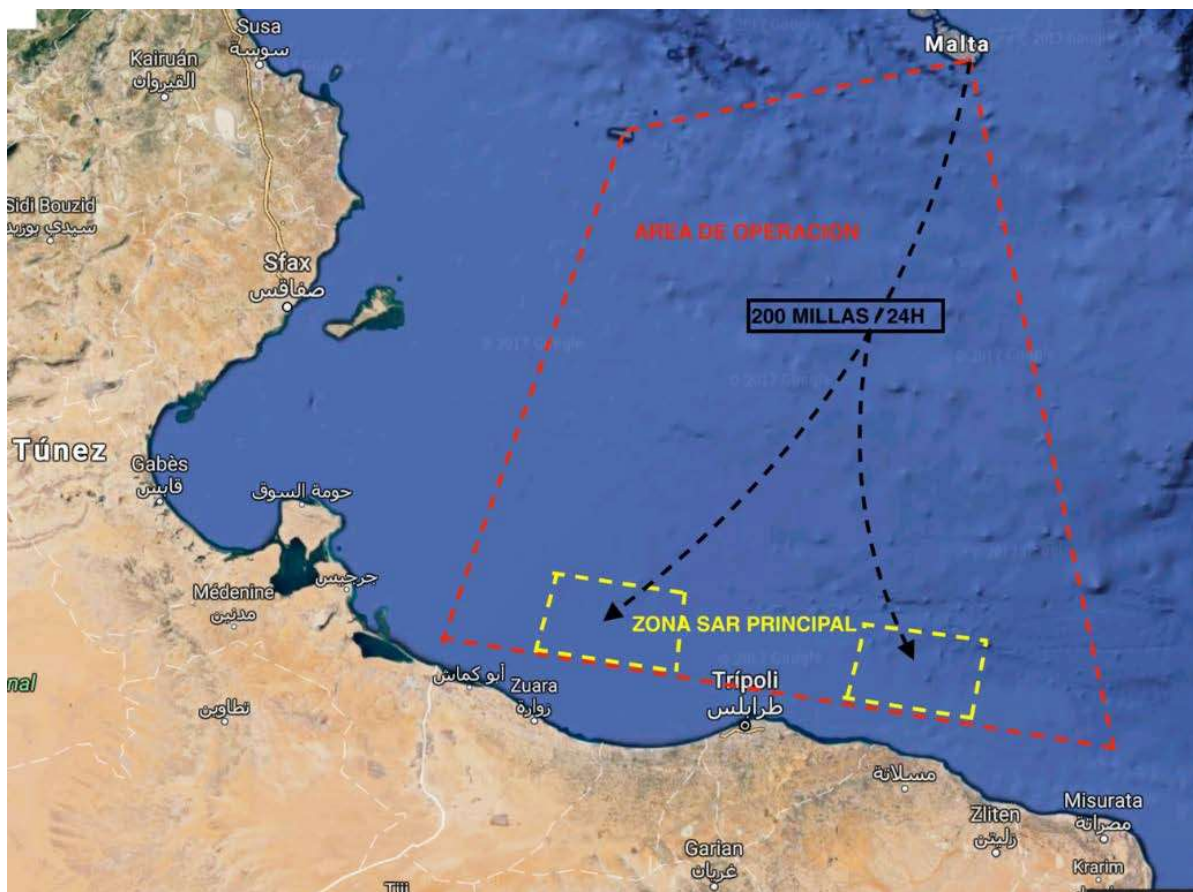
Proactiva Open Arms es posa a disposició de la Guàrdia Costanera (cos de guardacostes Italià) i del MRCC (Maritime Rescue Coordination Center) de Roma per col·laborar amb els esforços de rescat que es produeixen en els voltants de les costes de Líbia.

El MRCC de Roma va decidir prendre un paper actiu en la coordinació dels rescats, encara que aquests es produeixin fora de la seva zona SAR declarada, a causa de la manca de serveis de rescat adequats provinents de Líbia.

De forma secundària, hi ha una comunicació constant entre les ONG que operen a la zona per tal de compartir informacions i experiències, i millorar les accions coordinades.

### LA ZONA SAR

Encara que a la zona on succeeixen les operacions és molt àmplia, la major part dels rescats es produeixen en dues zones concretes a est i oest de la capital Líbia (Trípoli), i entre les 12 i les 30 milles nàutiques de la costa, tal com es veu al mapa.



### EL RESCAT

Las operaciones de rescate s' inician quant:

- A. La tripulació detecta a simple vista o per radar una embarcació.
- B. Es rep un avís des de l'MRCC en Roma.
- C. És sol·licitada assistència en un rescate detectat o iniciat per un altre actor de la zona.

Un cop hi ha un objectiu, el rescate el realitzen les dues semi-rígides amb la seva dotació de personal.

El rescate es dóna per finalitzat quan tots els ocupants de les embarcacions rescatades han estat transferits al nostre vaixell o a altres vaixells intervinents.

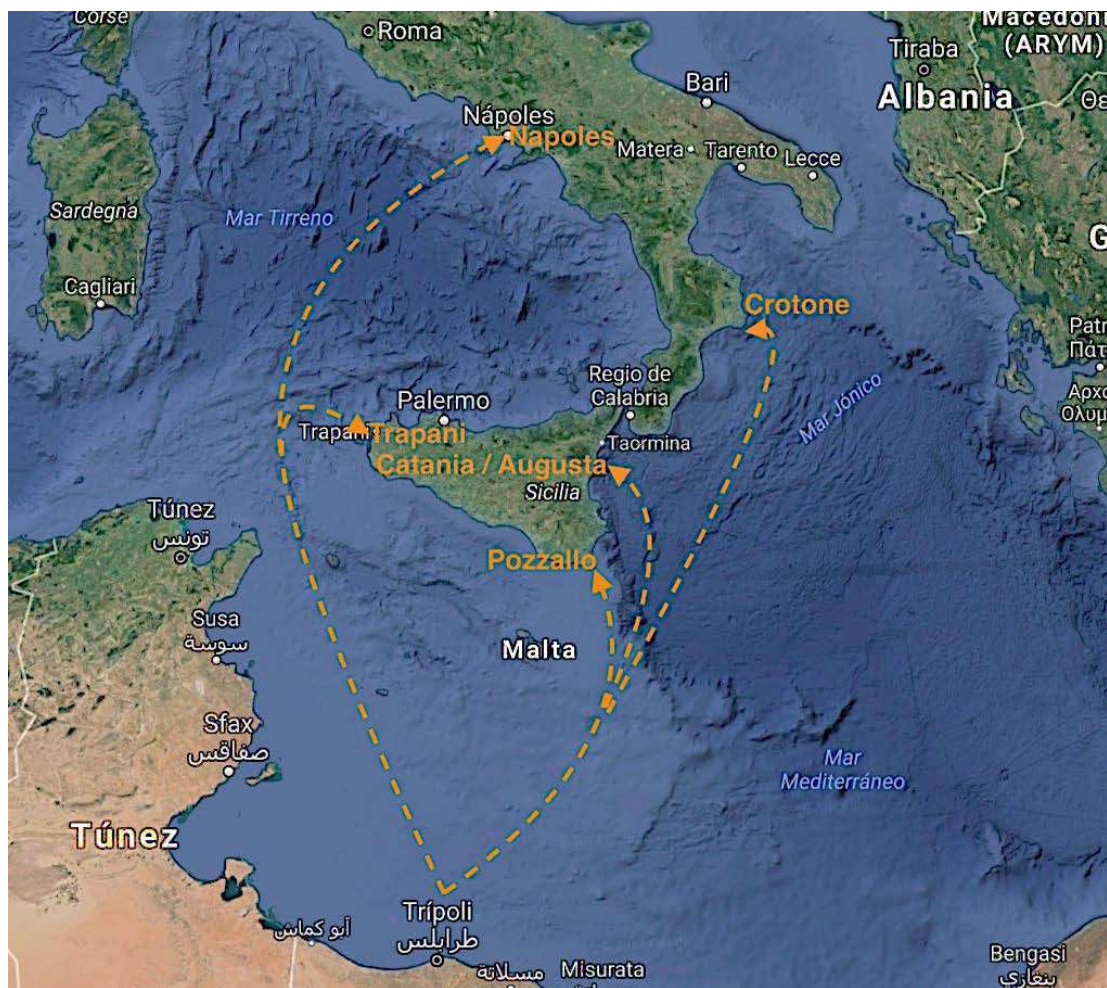


© Olmo Calvo

### EL TRANSPORT

Un cop les persones rescatades estan a bord s'inicia el trajecte rumb nord. Durant aquest trajecte, el MRCC en coordinació amb el ministeri de l'interior italià, comunica al cap de missió de Proactiva Open Arms el port segur on s'ha decidit que es procedeixi al desembarcament de les persones rescatades.

Al mapa següent es poden veure les rutes i ports segurs més habituals





## 6. LES OPERACIONS

Durant el període de transport, que oscil·la normalment entre 24 i 36 hores, la tripulació de Proactiva Open Arms té les següents tasques:

Identificar las persones procedents de cada embarcació rescatada (en cas de ser més d'una) mitjançant pulseras de colors.

1. Proporcionar roba a aquelles persones que ho necessiten i repartir una manta individual per cada una.
  2. Entrevista i revisió mèdica bàsica on s'intenta determinar:
    - Procedència de la persona rescatada (nacionalitat)
    - Edat declarada
    - En cas de ser menor, si viatja acompanyat de familiars
- Ferides, cremades o altres alteraciones externas evidentes.
  - Enfermetats conegudes per la persona
  - Signes o símptomes d'altres possibles enfermetats
    - Condueix a una revisió mèdica més extensa
    - Es tractada segons les necessitats y capacitats dels equips mèdics.
    - En cas de necessitar una evacuació immediata es sollicita una evacuació aèrea al cos de la Guardia Costera Italiana.

## 6. LES OPERACIONS

4. Es separen els homes que viatgen sols de les dones, ls dones amb nens/nenes i les families.
5. Es proporciona menjar y beguda fins a l'arribada al port de destí.



© Olmo Calvo





## 7. LES NOSTRES EMBARCACIONS

### ASTRAL

Proactiva Open Arms va decidir al juliol del 2016 incorporar a l'operatiu de rescat de la Mediterrània central i unir-se a altres organitzacions civils (MSF, SOS MED i Sea Watch) amb el ASTRAL, un veler de 33 metres d'eslora.

El Astral va ser adaptat per a les tasques de rescat, equipat amb un hospital a bord, i dues embarcacions semirígides amb tripulacions de salvament i socorristes professionals voluntaris / es. Amb aquest vaixell, Proactiva Open Arms realitzar 11 missions en què es van rescatar 14.851 persones.

El veler va deixar d'operar el 15 d'octubre de 2016, quan dos rescats molt complicats i les condicions marítimes i meteorològiques van posar de manifest les limitacions d'aquest tipus de vaixell que fa al rescat.

Tot i que, quan Itàlia va decidir al març d'aquest any immobilitzar el nostre vaixell Open Arms, vam decidir tornar a enviar a Astral per seguir duent a terme les tasques de salvament.

De moment segueix a la zona SAR.



## 7. LES NOSTRES EMBARCACIONS

ASTRAL





## 7. LES NOSTRES EMBARCACIONS

### GOLFO AZZURRO

El GOLF AZZURRO és un vaixell pesquer de 1987 que va ser retirat de la pesca arran d'una subvenció de la Unió Europea. Va ser adquirit per una fundació per reformar-lo i posar-lo al servei d'altres entitats per a les tasques no comercials que poguessin necessitar.

Proactiva Open Arms va arribar a un acord amb la fundació per tal d'usar el GOLF AZZURRO com vaixell de rescat amb capacitat de transport, i el 24 de desembre de 2016, després d'un procés de preparació i adequació per part de Proactiva Open Arms, aquest va sortir del Port Vell de Barcelona rumb a la zona SAR (Search and Rescue) de la Mediterrània central.

El vaixell estava dotat de:

- Dos embarcacions semi-rígidas de rescat.
- 7,5 metres d'eslora i 175 cv de potència.
- 6,4 metres d'eslora i 115 cv de potència.
- Equips de radiocomunicació VHF amb freqüències de banda marina.
- Sistemes de identificació automàtiques (AIS)
- Equips de il·luminació de investigació.

Vam estar operant amb el GOLF AZZURRO fins el 21 d'agosto del 2017. Durant aquests període es van rescatar 6.558 persones després de realitzar 16 missions.



## 7. LES NOSTRES EMBARCACIONS

### GOLFO AZZURRO





## 7. LES NOSTRES EMBARCACIONS

### OPEN ARMS

L' OPEN va salpar cap al Mediterrani central a primers de juliol 2017. Es tracta d'un remolcador d'acer de 37 metres d'eslora que va formar part de la flota de salvament Marítim Espanyol.

Després de sis mesos de remodelació i un cost de 600.000 euros, està capacitat per seguir fent tasques de vigilància i salvament humanitari i pot allotjar fins a un màxim de 400 persones.

La tripulació de l'Open Arms està formada per 17 professionals:

- Capitá/na
- Primer oficial de pont
- Jefe/a de màquines
- Mecànic/a

- Engrassador/a
- Marinero/a
- Metge/ssa (professional voluntari)
- Un infermer/a (professional voluntari)
- Cocinero/a (professional voluntari)
- Dos patrons (professionals voluntaris)
- Quatre socorristes (professionals voluntaris)
- Un polivalent (professional voluntari)

El OPEN ARMS, a data de març del 2018, ha realitzat 21 missions i ha rescatat al davant de les costes de Líbia a 5.160 persones.



## 7. LES NOSTRES EMBARCACIONS

OPEN ARMS





## 8.CONCLUSIÓ

Les estadístiques d'aquesta crisi humanitària són alarmants. Durant el 2016 es va superar un fatídic rècord: arribar a Europa 362.753 persones, i en aquest mateix període 5.096 persones van morir o van desaparèixer en l'intent migratori segons dades oficials de l'ACNUR. En 2017, segons aquestes mateixes dades van arribar a Europa per mar 172.301 i van desaparèixer 3.139. Proactiva Open Arms ha rescatat, des que va començar la missió a la Mediterrània central el juliol del 2016 fins al març del 2018, un total de 26.569 persones.

L'organització segueix compromesa en la defensa dels drets humans, el dret de tota persona a emigrar, a buscar un futur millor lluny del seu país en conflicte, tal i com s'especifica en aquests articles de la Declaració Universal dels Drets Humans:

### **Article 3.**

*Tot individu té dret a la vida, a la llibertat i a la seguretat de la seva persona.*

### **Article 13.**

*1. Tota persona té dret a circular lliurement i a triar la seva residència a l'interior d'un Estado.?2. Tota persona té dret a sortir de qualsevol país, àdhuc el propi, i a retornar-hi.*

### **Article 14.**

*En cas de persecució, tota persona té dret a cercar asil, i a gaudir d'ell, en qualsevol país.*



# MEMÒRIA ECONÒMICA

BALANCE DE SITUACION Provisional

FUNDACION PROA PRO ACTIVA OPEN ARMS

PERIODO : 01-01-17 / 31-12-17 ( Importes en Euros )

ACTIVO	EJERCICIO 17	EJERCICIO 16
A) ACTIVO NO CORRIENTE	1.369.587,96	126.197,63
II. Inmovilizado material	1.369.542,96	126.197,63
Instalaciones técnicas y otro inmovilizado material	1.369.542,96	126.197,63
Instalaciones técnicas	983.275,06	57.721,09
Maquinaria	226.470,26	39.782,39
Utillaje	1.073,94	0,00
Mobiliario	6.325,64	0,00
Equipos para procesos de información	2.376,44	0,00
Elementos de transporte	151.327,47	30.000,00
Amortización acumulada de instalaciones técnicas	-471,56	-471,56
Amortización acumulada de maquinaria	-326,09	-326,09
Amortización acumulada de elementos de transporte	-508,20	-508,20
V. Inversiones financieras a largo plazo	45,00	0,00
Otros activos financieros	45,00	0,00
Depósitos constituidos a largo plazo	45,00	0,00
B) ACTIVO CORRIENTE	122.324,15	107.994,87
II. Existencias	0,00	57.489,63
Anticipos a proveedores	0,00	57.489,63
Anticipos a proveedores	0,00	57.489,63
III. Deudores comerciales y otras cuentas a cobrar	11.596,59	0,00
Clientes por ventas y prestaciones de servicios	9.680,00	0,00
Clientes	9.680,00	0,00
Personal	1.916,59	0,00
Anticipos de remuneraciones	1.916,59	0,00
VII. Efectivo y otros activos líquidos equivalentes	110.727,56	50.505,24
Tesorería	110.727,56	50.505,24
Caja, euros	2.794,90	2.146,36
Bancos e instituciones de crédito c/c vista, euros	107.932,66	48.358,88
<b>TOTAL ACTIVO</b>	<b>1.491.912,11</b>	<b>234.192,50</b>





# MEMÒRIA ECNÒMICA

BALANCE DE SITUACION Provisional  
 FUNDACION PROA PRO ACTIVA OPEN ARMS  
 PERIODO : 01-01-17 / 31-12-17 ( Importes en Euros )

PATRIMONIO NETO Y PASIVO	EJERCICIO 17	EJERCICIO 16
<b>A) PATRIMONIO NETO</b>	<b>1.414.399,60</b>	<b>207.057,24</b>
A-1) Fondos propios	1.384.399,60	177.057,24
I. Capital	1.334.000,00	170.000,00
Capital social	30.000,00	30.000,00
Fondo social	1.304.000,00	140.000,00
V. Resultados de ejercicios anteriores	7.057,24	0,00
Remanente	7.057,24	0,00
VII. Resultado del ejercicio	43.342,36	7.057,24
Resultado del ejercicio	43.342,36	7.057,24
A-3) Subvenciones, donaciones y legados recibidos	30.000,00	30.000,00
Otras subvenciones, donaciones y legados	30.000,00	30.000,00
<b>C) PASIVO CORRIENTE</b>	<b>77.512,51</b>	<b>27.135,26</b>
III. Deudas a corto plazo	28.005,02	3.632,83
Deudas con entidades de crédito	14.782,24	2.473,91
Deudas a corto plazo con entidades de crédito	14.782,24	2.473,91
Otros pasivos financieros	8.961,25	1.158,92
Deudas a corto plazo	8.961,25	1.158,92
IV. Deudas con empresas del grupo y asociadas a corto pl	4.261,53	4.261,53
Otras deudas a corto plazo con empresas del grupo	4.261,53	4.261,53
V. Acreedores comerciales y otras cuentas a pagar	45.245,96	19.240,90
Proveedores	14.564,70	19.240,90
Proveedores	14.564,70	19.240,90
Acreedores varios	522,72	0,00
Acreedores por prestaciones de servicios	522,72	0,00
Otras deudas con las Administraciones Públicas	30.158,54	0,00
Hacienda Pública, acreedora por retenciones practica	17.985,25	0,00
Organismos de la Seguridad Social, acreedores	12.173,29	0,00
<b>TOTAL PATRIMONIO NETO Y PASIVO</b>	<b>1.491.912,11</b>	<b>234.192,50</b>



# MEMÒRIA ECONÒMICA

CUENTA DE PERDIDAS y GANANCIAS Provisional

FUNDACION PROA PRO ACTIVA OPEN ARMS

PERIODO : 01-01-17 / 31-12-17 ( Importes en Euros )

	EJERCICIO 17	EJERCICIO 16
A) OPERACIONES CONTINUADAS		
1. Importe neto de la cifra de negocios	8.000,00	0,00
b) Prestaciones de servicios	8.000,00	0,00
4. Aprovisionamientos	-414.194,65	-10.478,33
a) Consumo de mercaderías	-414.194,65	-10.478,33
5. Otros ingresos de explotación	774.102,96	20.585,44
b) Subvenciones de explotación incorporadas al resultado del ejercicio	774.102,96	20.585,44
6. Gastos de personal	-300.580,16	0,00
a) Sueldos, salarios y asimilados	-224.165,09	0,00
b) Cargas sociales	-76.415,07	0,00
7. Otros gastos de explotación	-23.985,79	-1.744,00
a) Servicios exteriores	-23.985,79	-1.744,00
8. Amortización del inmovilizado	0,00	-1.305,85
A.1) RESULTADO DE EXPLOTACIÓN ( 1 + 2 + 3 + 4 + 5 + 6 + 7 + 8 + 9 + 10 + 11 + 17. Diferencias de cambio	43.342,36	7.057,26
A.2) RESULTADO FINANCIERO ( 14 + 15 + 16 + 17 + 18 + 19 )	0,00	-0,02
A.3) RESULTADO ANTES DE IMPUESTOS ( A.1 + A.2 )	43.342,36	7.057,24
A.5) RESULTADO DEL EJERCICIO ( A.4 + 21 )	43.342,36	7.057,24



# MEMÒRIA ANUAL ABREUJADA EXERCICI 2017

*FUNDACION PROA (PRO-ACTIVA OPEN ARMS)  
(CIF: G-66752239)  
Memòria anual abreujada corresponent a l'exercici 2017*

## 1. ACTIVITAT DE L' ENTITAT

### a) Constitució, règim legal, domicili i objecte social

La Fundación Proa (Pro-Activa Open Arms) (d'ara endavant "la Fundació") és una fundació privada, subjecte a la Llei 4/2008, de 24 d'abril, del llibre tercer del Codi civil de Catalunya, relatiu a les persones jurídiques, i a les altres disposicions legals aplicables, en especial, als seus propis estatuts.

La Fundació es va constituir el 1 de març de 2016 i consta inscrita al Registre de Fundacions de la Direcció General de Dret i d'Entitats Jurídiques de la Generalitat de Catalunya amb el número d'inscripció 2980. Està registrada fiscalment amb el C.I.F. número G-66752239.

La Fundació té el seu domicili al Carrer Rector, núm. 95, baixos de la localitat de Badalona (Barcelona).

La Fundació Proa (Pro-Activa Open Arms), és una entitat sense afany de lucre que té les següents finalitats fundacionals d'acord amb l'article 5è dels seus estatuts:

- Divulgar i formar a la societat de la importància dels primers auxilis i el salvament i socorrisme, tant terrestre com aquàtic.
- L'ajut humanitari en catàstrofes naturals, guerres, crisis humanitàries i en qualsevol situació d'excepcionalitat social.
- Impulsar i coordinar el voluntariat pel desenvolupament d'activitats en campanyes d'assistència, tant nacionals com internacionals.

L'òrgan de govern, administració i representació de la Fundació és el Patronat. La composició del Patronat és la següent:

President	Òscar Camps Gausachs
Vicepresident	Armando Soler Alcaraz
Secretari	Eduard Aguayo Campoy
Vocal	Francisco Javier Figuerola Vergés
Vocal	Enrique Artigas Alaña
Vocal	Camille Lacouture
Vocal	Ana Gausachs Nacher



# MEMÒRIA ANUAL ABREUJADA EXERCICI 2017

*FUNDACION PROA (PRO-ACTIVA OPEN ARMS)*

*(CIF: G-66752239)*

*Memòria anual abreujada corresponent a l'exercici 2017*

La Fundación Proa (Pro- Activa Open Arms) no forma part de cap grup d'acord amb el contingut de l'article 42 del codi de comerç i en conseqüència no està obligada a formular comptes anuals consolidats.

La moneda funcional de la Fundación Proa (Pro-Activa Open Arms) i les xifres incloses en els comptes anuals estan expressades en euros.

b) Descripció específica de les activitats desenvolupades durant l'exercici i la forma com es gestionen

Les activitats portades a terme per la fundació durant l'exercici 2017 han estat les següents:

Proactiva Open Arms és una ONG de Badalona d'ajuda humanitària que fa front a les situacions d'emergència sorgides en els últims temps a l'entorn del mar i que neix d'una empresa de socorisme i salvament marítim amb una gran experiència en les costes catalanes. La seva principal missió és rescatar del mar a aquelles persones que es veuen llançades a la deriva fugint de guerres, persecució i pobresa amb l'objectiu d'arribar a Europa.

Al juliol de 2016 Proactiva Open Arms va decidir incorporar-se a l'operatiu de rescat de la Mediterrània central, la ruta més mortífera que existeix, i unir-se a altres organitzacions civils com Metges Sense Fronteres, SOS Mediterranée i Sea Watch.

Proactiva Open Arms va arribar a un acord amb la fundació per tal d'usar el GOLF AZZURRO com vaixell de rescat amb capacitat de transport, i el 25 de desembre de 2016, després d'un procés de preparació i adequació per part de Proactiva Open Arms, aquest va sortir del Port Vell de Barcelona rumb a la zona SAR (Search and Rescue) de la Mediterrània central.

L'objectiu és seguir salvant el màxim de vides de morir ofegades al mar.

Un cop hi ha un objectiu, el rescat el realitzen dues semi-rígides amb la seva dotació de personal.

El rescat es dona per finalitzat quan tots els ocupants de les embarcacions rescatades han estat transferits al nostre vaixell o a altres vaixells intervinents.

Un cop les persones rescatades estan a bord s'inicia el trajecte rumb nord. Durant aquest trajecte, el MRCC en coordinació amb el Ministeri de l'Interior italià, comunica al cap de missió de Proactiva Open Arms el port segur on s'ha decidit que es procedeixi al desembarcament de les persones rescatades.



# MEMÒRIA ANUAL ABREUJADA EXERCICI 2017

*FUNDACION PROA (PRO-ACTIVA OPEN ARMS)*

*(CIF: G-66752239)*

*Memòria anual abreujada corresponent a l'exercici 2017*

En 2017, segons aquestes mateixes dades van arribar a Europa per mar 172.301 persones i en van desaparèixer 3.139. Proactiva Open Arms ha rescatat, des que va començar la missió a la Mediterrània central el 2017. Vam estar operant amb el GOLFO AZZURRO fins el 21 d'agost de 2017. Durant aquest període es van rescatar 6.558 persones després de realitzar 16 missions.

L'organització segueix compromesa en la defensa dels drets humans, el dret de tota persona a emigrar, a buscar un futur millor lluny del seu país en conflicte, tal i com s'especifica en la Declaració Universal dels Drets.

c) Descripció específica dels ajuts atorgats

La Fundació no ha atorgat ajuts durant els exercicis 2017 i 2016.

d) Informació sobre les persones usuàries o beneficiàries de les activitats descrites

Segons l'article 8è dels estatuts de la Fundació són beneficiaris de la fundació els col·lectius següents: tot tipus de persones en risc d'exclusió i/o organitzacions de qualsevol tipus que treballin amb dites persones.

L'elecció dels beneficiaris l'ha de dur a terme el Patronat, d'acord amb els principis d'imparcialitat i no-discriminació.

## 2. BASES DE PRESENTACIÓ DELS COMPTES ANUALS

a) Imatge fidel

Els comptes anuals s'han preparat a partir de les xifres que consten en els registres comptables de la Fundació, els quals es mantenen d'acord amb les normes i els principis de les disposicions legals vigents en matèria comptable, amb l'objectiu d'oferir la imatge fidel del patrimoni, de la situació financera i dels resultats de l'exercici.

Els comptes anuals s'han formulat en format abreujat, aplicable a les entitats de dimensió reduïda. Els comptes anuals estan formats pel balanç de situació, el compte de resultats, l'estat de canvis en el patrimoni net i aquesta memòria, el conjunt dels quals formen una unitat.

En la formulació dels presents comptes anuals s'han seguit, sense excepció, totes les normes i criteris establerts en el Pla de comptabilitat de les fundacions i les associacions subjectes a la legislació de la Generalitat de Catalunya aprovat pel Decret 259/2008, de 23 de desembre. Per les operacions en que el tractament



FUNDACION PROA (PRO-ACTIVA OPEN ARMS)  
(CIF: G-66752239)

Memòria anual abreujada corresponent a l'exercici 2017

comptable no està contemplat en aquest Pla d'entitats sense ànim de lucre, s'ha de remetre a les normes i apartats corresponents continguts en el Pla General de Comptabilitat per a PIMES aprovat pel Reial Decret 1515/2007 de 16 de novembre o en cas de que no hi siguin regulades, la remissió s'ha de fer al Pla General de Comptabilitat aprovat pel Reial Decret 1514/2007 de 16 de novembre, amb l'excepció de les normes i apartats relatius a actius no corrents i grups alienables d'elements mantinguts per a la venda, que no són aplicables en cap cas.

La Fundació no ha aplicat excepcions en les disposicions legals en matèria comptable per tal de presentar millor la imatge fidel dels comptes anuals.

No hi ha informacions complementàries, addicionals a les fixades per les disposicions legals, que calgui incloure en els comptes anuals per tal de presentar adequadament la imatge fidel.

b) Principis comptables no obligatoris aplicats

No s'han aplicat principis comptables no obligatoris.

c) Comparació de la informació

Juntament amb les xifres de 2017, en el balanç de situació, en el compte de resultats, en l'estat de canvis en el patrimoni i en aquesta memòria s'hi presenten les corresponents a l'exercici 2016, les quals han estat elaborades atenent als mateixos criteris comptables.

d) Agrupació de partides

Les partides del balanç de situació i del compte de resultats no han estat objecte d'agrupació.

e) Elements recollits en diverses partides

No hi ha elements patrimonials que estiguin registrats en dues o més partides del balanç de situació.

f) Canvis en criteris comptables

Durant l'exercici no s'han realitzat ajustaments per canvis en criteris comptables diferents als relacionats per l'adaptació de la comptabilitat al nou Pla de comptabilitat de les fundacions i les associacions.



# MEMÒRIA ANUAL ABREUJADA EXERCICI 2017

*FUNDACION PROA (PRO-ACTIVA OPEN ARMS)  
(CIF: G-66752239)  
Memòria anual abreujada corresponent a l'exercici 2017*

## g) Correcció d'errors

En l'exercici 2016, es va comptabilitzar un augment de 140.000€ a Fons dotacionals corresponent a uns donatius. Dins de l'exercici 2017 es corregeix aquest error, passant aquesta quantitat a Excedents de l'exercici 2016, tal com s'indica a l'Estat de canvis en el patrimoni net.

## 3. APLICACIÓ DE RESULTATS

La proposta d'aplicació dels excedents positius dels exercicis 2017 i 2016 que es presenta a la Junta del Patronat és la següent:

Base de repartiment	Import 2017	Import 2016
Excedent positiu de l'exercici	593.904,49	7.057,24
Total base de repartiment = Total aplicació	593.904,49	7.057,24
Aplicació a	Import 2017	Import 2016
Romanent	593.904,09	7.057,24
Total aplicació = Total base de repartiment	593.904,09	7.057,24

A la data actual, els presents comptes anuals tancats a 31 de desembre de 2017 estan pendents de ser sotmesos a l'aprovació del Patronat.

## 4. NORMES DE REGISTRE I DE VALORACIÓ

Les principals normes de valoració aplicades en la formulació dels comptes anuals, d'acord amb les establertes en el Pla de Comptabilitat de les fundacions i les associacions, han estat les següents:

### a) Immobilitzat intangible

La Fundació no té registrats actius d'aquesta naturalesa.

### b) Béns integrants del patrimoni cultural

La Fundació no té registrats actius d'aquesta naturalesa.



# MEMÒRIA ANUAL ABREUJADA EXERCICI 2017

FUNDACION PROA (PRO-ACTIVA OPEN ARMS)  
(CIF: G-66752239)

Memòria anual abreujada corresponent a l'exercici 2017

## c) Immobilitzat material

Els béns registrats a l'immobilitzat material es presenten valorats inicialment al seu preu d'adquisició o cost de producció i, posteriorment, es valoren pel seu preu o cost menys, segons el cas, la seva corresponent amortització acumulada i/o les pèrdues per deteriorament que s'hagin experimentat.

El valor de l'immobilitzat inclou totes les despeses relacionades que es produeixin abans de la posada en condicions de funcionament del bé i, en particular i quan sigui aplicable, els impostos indirectes no recuperables, l'estimació del valor actual de les obligacions de desmantellament o retirada i, pels béns pels que calgui més d'un any perquè estiguin en condicions de funcionament, les despeses financeres generades abans d'aquesta data.

Les inversions en ampliacions, modernitzacions i millores en els béns existents que allarguen la vida útil dels esmentats actius són capitalitzades. Les despeses de manteniment i reparacions es porten a resultats en l'exercici en què es produeixen.

La dotació anual a l'amortització es calcula segons el mètode lineal i en funció de la vida útil estimada dels diferents béns. Les vides útils estimades són les següents:

Tipus de bé	Anys de vida útil
Maquinària	5
Utiltatge	4
Altres instal·lacions	5
Mobiliari	2
Equips per a processaments d'informació	2
Elements de transport	4

Les adquisicions s'amortitzen a partir del mes següent al de la seva entrada en funcionament.

En el cas de baixes dels elements d'immobilitzat material, el seu cost i amortització acumulada s'eliminen dels registres comptables. El benefici o pèrdua obtingut es porta a resultats.





# MEMÒRIA ANUAL ABREUJADA EXERCICI 2017

*FUNDACION PROA (PRO-ACTIVA OPEN ARMS)*

*(CIF: G-66752239)*

*Memòria anual abreujada corresponent a l'exercici 2017*

Almenys, al tancament de l'exercici, s'avalua el valor recuperable (el major import entre el seu valor raonable menys els costos de venda i el seu valor en ús) dels béns integrants de l'immobilitzat material i eventualment es deteriora el seu valor comptable fins l'import recuperable. Les pèrdues per deteriorament es reconeixen al compte de resultats de l'exercici.

El benefici o la pèrdua resultant de l'alienació o disposició per una altra via d'un bé de l'immobilitzat material es calcula per la diferència entre l'import de venda i el seu valor comptable, i s'imputa al compte de resultats de l'exercici en què es produeix.

d) Inversions immobiliàries

La Fundació no té registrats actius d'aquesta naturalesa.

e) Arendaments

Els arrendaments es consideren operatius i la contraprestació que genera el seu ús es carrega a resultats de l'exercici del seu meritament.

f) Permutes

La Fundació no ha realitzat cap operació de permuta.

g) Actius financers i passius financers

Actius financers

En el balanç de situació, els actius financers es classifiquen entre corrents i no corrents en funció de que el seu venciment sigui, respectivament, inferior o superior a dotze mesos, comptats des de la data del balanç.

Un actiu financer és qualsevol actiu que sigui: diner en efectiu, un instrument de patrimoni d'una altra entitat, o suposi un dret contractual a rebre efectiu o un altre actiu financer, o a intercanviar actius o passius financers amb tercers en condicions potencialment favorables.

L'entitat ha de reconèixer un actiu financer en el seu balanç quan es converteixi en una part obligada del contracte o negoci jurídic conforme a les seves disposicions.



# MEMÒRIA ANUAL ABREUJADA EXERCICI 2017

*FUNDACION PROA (PRO-ACTIVA OPEN ARMS)  
(CIF: G-66752239)  
Memòria anual abreujada corresponent a l'exercici 2017*

Els actius financers, a efectes de la seva valoració, es classifiquen en alguna de les categories següents:

- Actius financers a cost amortitzat.
- Actius financers mantinguts per a negociar.
- Actius financers a cost.

Els únics actius financers que afecten a la Fundació són els de la categoria "Actius financers a cost amortitzat", i el seu tractament comptable és el següent:

#### Actius financers a cost amortitzat

Actius financers inclosos: es classifiquen en aquesta categoria els crèdits per operacions de les activitats i per la resta d'operacions, de quantia determinada o determinable i no negociats a cap mercat organitzat.

Valoració inicial: es valoren inicialment pel cost, que equival al valor raonable de la contraprestació lliurada més els costos de transacció directament atribuïbles; no obstant això, aquests últims es poden registrar en el compte de resultats en el moment del seu reconeixement inicial. No obstant el que s'ha assenyalat en el paràgraf anterior, els crèdits per operacions de les activitats amb venciment no superior a un any i que no tinguin un tipus d'interès contractual, així com les fiances, els dividendes a cobrar i els desemborsaments pendents sobre fons dotacionals, fons social i fons especials, l'import dels quals s'espera rebre a curt termini, es poden valorar pel seu valor nominal quan l'efecte de no actualitzar els fluxos d'efectiu no sigui significatiu.

Valoració posterior: es valoren pel seu cost amortitzat, que és el resultat de la seva valoració inicial, menys els reemborsaments de principals produïts, més els interessos meritats i menys qualsevol reducció per deteriorament. Els interessos meritats durant l'exercici, calculats en base al mètode del tipus d'interès efectiu, es registren com un ingrés en el compte de resultats. No obstant l'anterior, els actius amb venciment no superior a un any que es valorin inicialment pel seu valor nominal, s'han de continuar valorant per aquest import, llevat que s'hagin deteriorat.

El tipus d'interès efectiu es defineix com el tipus d'actualització que iguala exactament el valor d'un instrument financer amb els fluxos d'efectiu estimats, per a tots els conceptes, que es produiran al llarg de la seva vida romanent.



# MEMÒRIA ANUAL ABREUJADA EXERCICI 2017

*FUNDACION PROA (PRO-ACTIVA OPEN ARMS)  
(CIF: G-66752239)*

*Memòria anual abreujada corresponent a l'exercici 2017*

Deteriorament del valor: al tancament, els crèdits es deterioren, contra resultats, sempre que existeixi una evidència objectiva d'una reducció o retard en la percepció dels fluxos d'efectiu estimats futurs, que poden ser motivats per la insolvència del deutor. L'import del deteriorament es quantifica en la diferència existent entre el valor en llibres dels crèdits i el valor actual dels fluxos futurs d'efectiu estimats.

## Passius financers

Al balanç de situació, els passius financers es classifiquen entre corrents i no corrents en funció de si el seu venciment és, respectivament, inferior o superior a dotze mesos comptats des de la data del balanç. Els únics passius que afecten la fundació són els de la categoria "Passius financers a cost amortitzat", i el seu tractament comptable és el següent:

## Passius financers a cost amortitzat

Passius financers inclosos: inclou els debèits per operacions de les activitats i debèits per operacions no derivades de les activitats.

Valoració inicial: inicialment es valoren pel seu valor raonable, el qual generalment coincideix amb el preu de la transacció (valor raonable de la contraprestació entregada), més els costos de transacció. Els debèits a pagar a curt termini i sense tipus d'interès contractual es valoren pel seu valor nominal sempre que l'efecte de no actualitzar els fluxos d'efectiu no sigui significatiu.

Valoració posterior: es valoren pel seu cost amortitzat, que és el resultat de la seva valoració inicial, menys els reemborsaments de principal produïts i més els interessos meritats. Els interessos meritats durant l'exercici, calculats pel mètode del tipus d'interès efectiu, es registren com a despeses al compte de resultats. Els debèits amb venciment no superior a un any que es valorin inicialment pel seu valor nominal, s'han de continuar valorant per aquest import.

## h) Existències

No aplicable.

## i) Impostos sobre beneficis

La Fundació, atès que està acollida al règim fiscal especial de les entitats sense ànim de lucre, només ha d'incorporar a la base imposable del seu impost sobre Societats, si s'escau, les rendes generades per les explotacions econòmiques alienes al seu objecte o finalitat específica.



# MEMÒRIA ANUAL ABREUJADA EXERCICI 2017

*FUNDACION PROA (PRO-ACTIVA OPEN ARMS)  
(CIF: G-66752239)  
Memòria anual abreujada corresponent a l'exercici 2017*

j) Ingressos i despeses

Els ingressos i despeses s'imputen en funció del criteri del meritament, és a dir, quan es produeix el corrent real de béns i serveis que representen, amb independència del moment en que es produeixi el corrent monetari o financer que se'n deriva.

Aquests ingressos es valoren pel valor raonable de la contraprestació rebuda, deduïts descomptes i impostos.

k) Provisions i contingències

La Fundació dota les corresponents provisions pels passius significatius derivats de fets presents o passats que generen obligacions futures i que, a la data de tancament, resulten indeterminats en quant al seu import o en quant a la data en que es cancel·laran. Aquestes provisions es quantifiquen en el valor actual de la millor estimació possible de l'import necessari per a la seva cancel·lació.

l) Elements patrimonials de naturalesa mediambiental

Tenen la consideració de despeses mediambientals els imports meritats de les activitats realitzades o que s'hagin de realitzar per a la gestió dels efectes mediambientals de les operacions de la Fundació, així com les derivades dels compromisos mediambientals. L'import d'aquestes despeses mediambientals es registren al compte de resultats de l'exercici que es meriten.

m) Registre i valoració de les despeses de personal

Les despeses de personal en les que incorre la Fundació es reconeixen en base al seu meritament. Al tancament de l'exercici, es doten les provisions necessàries per cobrir la part meritada a aquesta data de les pagues extraordinàries del personal, així com per qualsevol altre concepte, fix o variable, que s'hagués meritat a la data de tancament. No existeixen compromisos perpensions.

n) Subvencions, donacions i llegats

Les subvencions, donacions i llegats no reintegrables es comptabilitzen com a ingressos directament imputats al patrimoni net, i es reconeixen en el compte de resultats com a ingressos sobre una base sistemàtica i racional de forma correlacionada amb les despeses derivades de la subvenció, donació o llegat. La imputació a resultats s'efectua atenent a la seva finalitat, distingint entre els següents tipus de subvencions, donacions i llegats:



# MEMÒRIA ANUAL ABREUJADA EXERCICI 2017

*FUNDACION PROA (PRO-ACTIVA OPEN ARMS)*

*(CIF: G-66752239)*

*Memòria anual abreujada corresponent a l'exercici 2017*

- Si es reben per compensar els dèficits d'exploració s'imputen com a ingressos de l'exercici en què es concedeixen.
- Quan són per finançar despeses específiques s'imputen com a ingressos en el mateix exercici en què es meriten les despeses que estiguin finançant.
- Quan es concedeixen per a adquirir actius o cancel·lar passius s'imputen com a ingressos a mesura que es dota l'amortització o s'aliena l'actiu adquirit, o bé a mesura que es cancel·la el passiu finançat.

o) Transaccions amb parts vinculades

Les operacions realitzades amb parts vinculades es valoren, generalment, pel seu valor raonable. Si el preu difereix del seu valor raonable, la diferència es registra atenent la realitat econòmica de l'operació.

5. IMMOBILITZAT MATERIAL

a) Moviment del exercici

S'exposa tot seguit els moviments que s'han produït durant els exercicis 2017 i 2016 en els comptes relacionats amb l'immobilitzat material:

Exercici 2017



# MEMÒRIA ANUAL ABREUJADA EXERCICI 2017

FUNDACION PROA (PRO-ACTIVA OPEN ARMS)  
(CIF: G-66752239)  
Memòria anual abreujada corresponent a l'exercici 2017

Concepte	Maquinària, Altres instal·lacions i utilitatge	Mobiliari i Equips per a processos d'informació	Elements de transport i altre immobilitzat material	Total
<b>VALOR BRUT</b>				
Saldo inicial	97.503,48	0,00	30.000,00	127.503,48
Entrades	809.713,94	8.702,08	116.460,85	934.876,87
Sortides	0,00	0,00	0,00	0,00
Traspassos	0,00	0,00	0,00	0,00
Saldo final	907.217,42	8.702,08	146.460,85	1.062.380,35
<b>AMORTITZACIÓ ACUMULADA</b>				
Saldo inicial	-797,65	0,00	-508,20	-1.305,85
Dotació de l'exercici	-131.848,89	-3.286,61	-28.622,09	-163.757,59
Sortides	0,00	0,00	0,00	0,00
Traspassos	0,00	0,00	0,00	0,00
Saldo final	-132.646,54	-3.286,61	-29.130,29	-165.063,44
VALOR NET INICIAL	96.705,83	0,00	29.491,80	126.197,63
VALOR NET FINAL	774.570,88	5.415,47	117.330,56	897.316,91



**FUNDACION PROA (PRO-ACTIVA OPEN ARMS)**  
**(CIF: G-66752239)**  
**Memòria anual abreujada corresponent a l'exercici 2017**

Exercici 2016

Concepte	Maquinària, Altres instal·lacions i utilitatge	Mobiliari i Equips per a processos d'informació	Elements de transport i altre immobilitzat material	Total
<b>VALOR BRUT</b>				
Saldo inicial	0,00	0,00	0,00	0,00
Entrades	97.503,48	0,00	30.000,00	127.503,48
Sortides	0,00	0,00	0,00	0,00
Traspassos	0,00	0,00	0,00	0,00
Saldo final	97.503,48	0,00	30.000,00	127.503,48
<b>AMORTITZACIÓ ACUMULADA</b>				
Saldo inicial	0,00	0,00	0,00	0,00
Dotació de l'exercici	-797,65	0,00	-508,20	-1.305,85
Sortides	0,00	0,00	0,00	0,00
Traspassos	0,00	0,00	0,00	0,00
Saldo final	-797,65	0,00	-508,20	-1.305,85
VALOR NET INICIAL	0,00	0,00	0,00	0,00
VALOR NET FINAL	96.705,83	0,00	29.491,80	126.197,63

b) Altres

No s'han realitzat correccions valoratives en l'immobilitzat material.

No existeixen costos de desmantellament, retirada o rehabilitació.

Les vides útils estimades són les detallades a la nota 4.c.

Totes les inversions en immobilitzat material estan situades a Catalunya.

A 31 de desembre de 2017 i 2016 no existeixen elements totalment amortitzats.



# MEMÒRIA ANUAL ABREUJADA EXERCICI 2017

FUNDACION PROA (PRO-ACTIVA OPEN ARMS)  
(CIF: G-66752239)

Memòria anual abreujada corresponent a l'exercici 2017

## 6. INVERSIONS IMMOBILIÀRIES

No hi ha cap partida inclosa en aquest epígraf del balanç.

## 7. BÉNS DEL PATRIMONI CULTURAL

No hi ha cap partida inclosa en aquest epígraf del balanç.

## 8. IMMOBILITZAT INTANGIBLE

No hi ha cap partida inclosa en aquest epígraf.

## 9. ARRENDAMENTS I ALTRES OPERACIONS DE NATURA LESA SIMILAR

### Arrendaments operatius

Actuant com arrendatari, les quotes d'arrendament reconegudes com a despesa corresponents als exercicis 2017 i 2016 són les següents:

Descripció	2017	2016
Lloguers	8.151,32	0,00
Total	8.151,32	0,00

## 10. ACTIUS FINANCERS

### a) Actius financers no corrents.

La composició dels actius financers no corrents als tancaments dels exercicis 2017 i 2016 és la següent:

Categories	Classes	Valors represent. de deute	Crèdits, derivats, altres	T O T A L
	Instrument de patrimoni	2017	2017	2017
Actius financers a cost amortitzat	0,00	0,00	45,00	45,00
Actius financers mantinguts per a negociar	0,00	0,00	0,00	0,00
Actius financers a cost	0,00	0,00	0,00	0,00
T O T A L	0,00	0,00	45,00	45,00





# MEMÒRIA ANUAL ABREUJADA EXERCICI 2017

FUNDACION PROA (PRO-ACTIVA OPEN ARMS)  
(CIF: G-66752239)  
Memòria anual abreujada corresponent a l'exercici 2017

En l'exercici 2016 no hi havia saldo.

## b) Actius financers corrents

La composició dels actius financers corrents al tancament de l'exercici 2017 és la següent:

Classes Categories	Instrument de patrimoni	Valors represent. de deute	Crèdits, derivats, altres	T O T A L
	2017	2017	2017	2017
Actius financers a cost amortitzat	0,00	0,00	7.674,76	7.674,76
Actius financers mantinguts per a negociar	0,00	0,00	0,00	0,00
Actius financers a cost	0,00	0,00	0,00	0,00
T O T A L	0,00	0,00	7.674,76	7.674,76

En l'exercici 2016 no hi havia saldo.

L'import dels crèdits, derivats i altres es desglossa de la següent forma en el balanç de situació:

Concepte	Exercici 2017	Exercici 2016
Altres deutors	758,17	0,00
Personal (acomptes de remuneracions)	6.916,59	0,00
T O T A L	7.674,76	0,00

El desglossament i el moviment durant l'exercici 2017 d'aquestes partides és el següent:

### Exercici 2017

Partides	Saldo inicial	Altes	Baixes	Saldo final
Altres deutors	0,00	57.041,04	-56.282,87	758,17
Personal (Acomptes de remuneracions)	0,00	6.916,59	0,00	6.916,59
Total	0,00	63.957,63	-56.282,87	7.674,76



# MEMÒRIA ANUAL ABREUJADA EXERCICI 2017

FUNDACION PROA (PRO-ACTIVA OPEN ARMS)

(CIF: G-66752239)

Memòria anual abreujada corresponent a l'exercici 2017

## 11. PASSIUS FINANCERS

Els passius financers es classifiquen segons la seva naturalesa i la funció que compleixen a la Fundació.

### a) Passius financers no corrents

No hi ha passius financers no corrents.

### b) Passius financers corrents

El detall dels passius financers corrents, per tipus d'instrument financer, al tancament dels exercicis 2017 i 2016 és el següent:

Classes Categories	Deutes amb entitats de crèdit	Derivats, altres	T O T A L
	2017	2017	2017
Passius financers a cost amortitzat	8.014,09	170.626,29	178.640,38
T O T A L	8.014,09	170.626,29	178.640,38

Classes Categories	Deutes amb entitats de crèdit	Derivats, altres	T O T A L
	2016	2016	2016
Passius financers a cost amortitzat	2.473,91	24.661,35	27.135,26
T O T A L	2.473,91	24.661,35	27.135,26

"Deutes amb entitat de crèdit" es correspon a deutes de targetes de crèdit.

L'import corresponent a "Derivats i altres" es desglossa al balanç de situació de la manera següent:

Concepte	2017	2016
Proveïdors	41.217,19	19.240,90
Creditors varis	4.876,25	0,00
Altres deutes a curt termini	4.936,74	1.158,92
Deutes amb entitats del grup i associades a c/t	119.596,11	4.261,53
T O T A L	170.626,29	24.661,35



# MEMÒRIA ANUAL ABREUJADA EXERCICI 2017

FUNDACION PROA (PRO-ACTIVA OPEN ARMS)  
(CIF: G-66752239)  
Memòria anual abreujada corresponent a l'exercici 2017

## Reclassificacions

Al llarg del exercici no s'han produït reclassificacions entre les diferents categories d'actius o passius financers.

## Altra informació

Al tancament, no existeixen transferències ni cessions d'actius financers, ni actius financers cedits o acceptats en garantia, ni correccions de valor per risc de crèdit, ni deutes amb característiques especials.

No existeixen garanties atorgades sobre deutes apart de les mencionades anteriorment, ni compromisos de compra o venda sobre passius financers.

El valor comptabilitzat dels actius i passius financers coincideix amb el seu valor raonable.

## 12. FONS PROPIS

### a) Moviments del exercici

El moviment d'aquesta partida durant els exercicis 2017 i 2016 ha estat el següent:

#### Exercici 2017

Partides	Saldo inicial	Traspassos	Distribució del resultat 2016	Excedent positiu 2017	Saldo final
Fons dotacionals	170.000,00	-140.000,00			30.000,00
Excedents d'exercicis anteriors	0,00				0,00
Romanent	0,00	140.000,00	7.057,24		147.057,24
Excedent del exercici	7.057,24		-7.057,24	593.904,49	593.904,49
Total	177.057,24	0,00	0,00	593.904,49	770.961,73



# MEMÒRIA ANUAL ABREUJADA EXERCICI 2017

FUNDACION PROA (PRO-ACTIVA OPEN ARMS)  
(CIF: G-66752239)  
Memòria anual abreujada corresponent a l'exercici 2017

## Exercici 2016

Partides	Saldo inicial	Augments	Distribució del resultat 2015	Excedent positiu 2016	Saldo final
Fons dotacionals	0,00	170.000,00			170.000,00
Excedents d'exercicis anteriors	0,00				0,00
Romanent	0,00				0,00
Excedent de l'exercici	0,00			7.057,24	7.057,24
Total	0,00	170.000,00	0,00	7.057,24	177.057,24

### b) Fons dotacionals

El fons dotacional està format pel fons dotacional inicial.

## 13. SUBVENCIONS, DONACIONS I LLEGATS

### Subvencions, donacions i llegats rebuts

Les donacions de capital figuren dins el Patrimoni Net.

Les donacions de capital rebudes juntament amb les seves imputacions a resultats, són les següents:

### Exercici 2017:

ENTITAT	Saldo inicial	Atorgades al'any	Traspàs al resultat	Saldo final
Flotamar, S.L.	30.000,00	0,00	0,00	30.000,00
Total	30.000,00	0,00	0,00	30.000,00

### Exercici 2016

ENTITAT	Saldo inicial	Atorgades al'any	Traspàs al resultat	Saldo final
Flotamar, S.L.	0,00	30.000,00	0,00	30.000,00
Total	0,00	30.000,00	0,00	30.000,00

La donació de capital es correspon al vaixell Ibaizabal Tres concedit per l'empresa Flotamar, S.L.



# MEMÒRIA ANUAL ABREUJADA EXERCICI 2017

FUNDACION PROA (PRO-ACTIVA OPEN ARMS)  
(CIF: G-66752239)  
Memòria anual abreujada corresponent a l'exercici 2017

## Subvencions d'explotació:

El detall de les subvencions concedides durant l' exercici 2017 és el següent:

CONCEPTE	ORIGEN	ORGANISME PÚBLIC	2017
Projecte Open Arms suport a les tasques de Salvament Marítim a la Mediterrània Central	Ajuntament de Terrassa	Local	5.000,00
Suport a les tasques de salvament i socorrisme a la Mediterrània Central davant les costes de Líbia	Ajuntament Hotz-Onati	Local	5.625,00
TOTAL SUBVENCIONS D'EXPLOTACIÓ			10.625,00

## 14. SITUACIÓ FISCAL

### a) Identificació de les rendes exemptes i no exemptes

La Fundació està acollida al règim fiscal especial de les entitats sense afany de lucre, establert a la Llei 49/2002, de 23 de desembre, de règim fiscal de les entitats sense afany de lucre i dels incentius fiscals al mecenatge.

D'acord amb aquest règim, totes les rendes estan exemptes de l'Impost sobre Societats a excepció de les rendes derivades d'explotacions econòmiques alienes a l'objecte o finalitat específica.

Les activitats desenvolupades durant els exercicis 2017 i 2016 són considerades exemptes a l'empara de l'article 7.1 de la Llei 49/2002.

### b) Identificació dels ingressos, despeses i inversions per activitat

Als efectes de la taula següent de rendes exemptes i no exemptes, els ingressos i les despeses de la Fundació que són directament assignades a una activitat s'apliquen directament al compte de resultats analític d'aquesta activitat:



# MEMÒRIA ANUAL ABREUJADA EXERCICI 2017

FUNDACION PROA (PRO-ACTIVA OPEN ARMS)  
(CIF: G-66752239)  
Memòria anual abreujada corresponent a l'exercici 2017

Partida	Activitats exemptes	Activitats no exemptes
Ingressos per les activitats	1.902.903,14	
Aprovisionaments	-360.107,48	
Altres ingressos de les activitats	0,00	
Despeses de personal	-394.510,87	
Altres despeses d'exploració	-390.641,00	
Amortització del immobilitzat	-163.757,59	
Subvencions traspasades a resultat	0,00	
Altres resultats	77,22	
Resultats financers	-58,93	
RESULTAT DE L'EXERCICI	593.904,49	

## c) Conciliació del resultat comptable i fiscal

La conciliació entre el resultat comptable abans d'impostos i la base imposable del l'Impost de Societats és la següent:

Partida	Euros
Resultat comptable abans d'impostos	593.904,49
Rendes exemptes: Règim fiscal llei 49/2002	-593.904,49
Base imposable fiscal	0,00
Quota al 10%	0,00
Retencions i ingressos a compte	0,00
Líquid a tomar	0,00

## d) Impost sobre el Valor Afegit

La Fundació tributa en règim general del l' Impost sobre Valor Afegit (IVA) i té dret a deduir-se la totalitat del IVA suportat.



# MEMÒRIA ANUAL ABREUJADA EXERCICI 2017

*FUNDACION PROA (PRO-ACTIVA OPEN ARMS)  
(CIF: G-66752239)  
Memòria anual abreujada corresponent a l'exercici 2017*

## c) Altres

Al 31 de desembre de 2017 la Fundació té oberts a inspecció per les autoritats fiscals tots els exercicis per tots els impostos que li són d'aplicació. Donades les diferents interpretacions possibles de la legislació fiscal vigent, podrien ser assignats a la Fundació passius addicionals com a resultat de futures inspeccions fiscals. En tot cas, el Patronat de la Fundació estima que aquests passius, si s'arribessin a produir, no afectarien de forma important els comptes anuals.

## 15. INGRESSOS I DESPESES

### a) Despeses derivades del funcionament del òrgan de govern de la Fundació

No hi ha despeses derivades del funcionament dels Òrgans de govern de la Fundació durant els exercicis 2017 i 2016.

### b) Ajuts concedits i altres despeses

No aplicable.

### c) Aprovisionaments

Aquesta partida recull les compres d'aprovisionaments de béns destinats a les activitats pròpies de la fundació

### d) Despeses de personal

El detall de l'epígraf Despeses de personal corresponent als exercicis 2017 i 2016 és el següent (en euros):

Partides	2017	2016
Sous i salaris	298.781,29	0,00
Seguretat Social a càrrec de l'empresa	95.729,58	0,00
Total	394.510,87	0,00



# MEMÒRIA ANUAL ABREUJADA EXERCICI 2017

*FUNDACION PROA (PRO-ACTIVA OPEN ARMS)  
(CIF: G-66752239)  
Memòria anual abreujada corresponent a l'exercici 2017*

e) Pèrdues, deteriorament i variació de provisions per operacions de les activitats

L'import es correspon a pèrdues de crèdits incobrables.

f) Altres resultats

El saldo es correspon a regularitzacions de saldos.

g) Ingressos de promocions, patrocinadors i col·laboracions

No aplicable.

h) Transaccions efectuades amb entitats del grup i associades

Els moviments es veuen reflectits en l'apartat 19.

16. PROVISIONS I CONTINGÈNCIES

La Fundació no té cap provisió ni contingència a 31 de desembre de 2017 que s'hagi d'incloure en aquesta partida del balanç.

17. APLICACIÓ D'ELEMENTS PATRIMONIALS I D'INGRESSOS A FINALITATS ESTATUTÀRIES

a) Béns i drets que formen part dels fons dotacionals

Els fons dotacionals van ser aportats en efectiu monetari en el moment de la constitució de la Fundació.

b) Destí d'ingressos i rendes a les finalitats fundacionals

El càlcul del destí dels ingressos i rendes a les finalitats fundacionals en base a l'article 333-2 de la Llei 4/2008, de 24 d'abril, del llibre tercer del Codi civil de Catalunya, relatiu a les persones jurídiques, i l'article 3.2 de la Llei 49/2002 del règim fiscal de les entitats sense afany de lucre, és el que s'exposa tot seguit:





# MEMÒRIA ANUAL ABREUJADA EXERCICI 2017

FUNDACION PROA (PRO-ACTIVA OPEN ARMS)  
(CIF: G-66752239)  
Memòria anual abreujada corresponent a l'exercici 2017

Concepte	Euros
Determinació de la base del càlcul:	
- Total ingressos del exercici 2017	1.902.980,36
- Menys: ingressos extraordinaris per alienació de béns i drets de la dotació que mantenen el caràcter de dotació	
- Menys: despeses necessàries per a l'obtenció d'ingressos	-239.399,12
Base de càlcul	1.663.581,24
Despeses del exercici en compliment de les finalitats fundacionals	1.069.676,75
Total aplicacions del exercici	1.069.676,75
% aplicat a finalitats fundacionals	64,30%
Ingressos pendents de destinar a finalitats fundacionals	0,00

S'han considerat despeses necessàries aquelles que per la seva naturalesa no es poden considerar directament aplicables a la finalitat fundacional.

Destinat a la finalitat fundacional				
Any	Proposat		Import aplicat en el mateix exercici	Import pendent de destinar
	%	Import		
2016				0,00
2017	64,30	1.663.581,24	1.069.676,75	593.904,49

c) Partides significatives per comprovar el compliment de les finalitats

Tenint en compte que totes les despeses de l'exercici ho són en compliment de les finalitats fundacionals, les partides on s'han destinat les rendes i ingressos de l'exercici es pot apreciar al compte de resultats.

d) Previsió estatutària relativa al destí del patrimoni en cas de dissolució

D'acord amb l'article 33 dels estatuts de la Fundació, en cas d'extinció, el patrimoni romanent s'ha d'adjudicar a altres fundacions o entitats sense ànim de lucre amb finalitats anàlogues a les de la Fundació o bé a entitats públiques. En tot cas, les entitats destinatàries del patrimoni han de ser entitats beneficiàries del mecenatge d'acord amb la legislació vigent.



# MEMÒRIA ANUAL ABREUJADA EXERCICI 2017

FUNDACION PROA (PRO-ACTIVA OPEN ARMS)  
(CIF: G-66752239)

Memòria anual abreujada corresponent a l'exercici 2017

## 18. FETS POSTERIORS AL TANCAMENT

Fins a la data de formulació dels comptes anuals de l'exercici 2017, no s'ha produït cap esdeveniment que pugui modificar els comptes anuals, ni que pugui posar en qüestió el principi d'entitat en funcionament.

## 19. OPERACIONS AMB PARTS VINCULADES

La Fundació està vinculada principalment amb l' Associación Proa (Pro-Activa Open Arms). L' associació és una entitat sense afany de lucre.

L' Associació té el seu domicili al carrer Rector, 95 de la localitat de Badalona.

El president del Patronat de la Fundació és la mateixa persona que el President de l'Associación Proa (Pro-Activa Open Arms).

El saldo del l'epígraf III. Deutes amb entitats del grup i associades a curt termini es correspon a un préstec que l'Associació ha fet a la Fundació.

## 20. ALTRE INFORMACIÓ

### a) Nombre mitjà de persones ocupades

El detall del nombre mitjà de persones ocupades en el curs de l'exercici, distribuït per categories és el següent:

Categoria	2017		2016	
	Homes	Dones	Homes	Dones
Capitans	1,60	0	0	0
Caps de secció	0,40	0	0	0
Oficials de pont	5,47	0,38	0	0
Mariners	3,77	0,53	0	0
Personal administratiu	0	0,60	0	0
TOTAL	11,24	1,51	0	0



# MEMÒRIA ANUAL ABREUJADA EXERCICI 2017

FUNDACION PROA (PRO-ACTIVA OPEN ARMS)  
(CIF: G-66752239)

Memòria anual abreujada corresponent a l'exercici 2017

b) Remuneracions, compensacions de despeses i acomptes dels Patrons

Els membres del Patronat no perceben cap mena de remuneració pel seu càrrec. Al 31 de desembre de 2017 no hi ha acomptes concedits a membres del Patronat.

c) Canvis dels components de l'Òrgan de govern

No s'han produït canvis en els membres del Patronat. La composició actual del Patronat es veu detallada en la nota 1.

d) Operacions autoritzades pel protectorat durant l'exercici

No hi ha operacions específiques autoritzades pel protectorat.

e) Garanties compromeses i altres passius contingents

Al tancament de l'exercici no hi ha garanties compromeses amb tercers ni altres passius contingents d'import significatiu.

f) Informació sobre el període mig de pagament a proveïdors. Disposició addicional tercera. "Deure d'informació de la Llei 15/2010, de 5 de juliol"

D'acord amb la resolució del ICAC de 29 de gener de 2016, a continuació es detalla la informació sobre el període mig de pagament a proveïdors en operacions comercials:

Concepte	Exercici 2017	Exercici 2016
	Dies	Dies
Període mig de pagament a proveïdors	31	31

Durant l'exercici l'Entitat ha complert, en els seus aspectes més significatius, amb el RDL 4/2013, de 22 de febrer, de mesures de recolzament a l'emprenedor i d'estímul al creixement i de la creació de llocs de treball (que modifica la Llei 3/2004, de 29 de desembre, per la que s'estableixen mesures de lluita contra la morositat en les operacions comercials), que estableix un termini legal màxim de 30 dies, ampliable, si es pacta amb el proveïdor, a 60 dies.



# MEMÒRIA ANUAL ABREUJADA EXERCICI 2017

*FUNDACION PROA (PRO-ACTIVA OPEN ARMS)  
(CIF: G-66752239)  
Memòria anual abreujada corresponent a l'exercici 2017*

En compliment de la normativa vigent, els membres del Patronat de la FUNDACIÓ PROA (PRO-ACTIVA OPEN ARMS), formulen els comptes anuals corresponents a l'exercici tancat el 31 de desembre de 2017 que es compona dels 32 fulls que comprenen el Balanç de situació, Compte de resultats, l'Estat de canvis en el Patrimoni Net i la Memòria.

Badalona a 31 de març de 2018.

---

President

---

Secretari



# BALANÇ I COMPTE RESULTATS

FUNDACION PROA (PRO-ACTIVA OPENARMS)  
G-66752239  
Balanç: de situació abreujat a 31 de desembre de 2017  
(Imports expressats en euros)

ACTIU (1 de 2)	Notes de la memòria	31.12.2017	31.12.2016
<b>A) ACTIU NO CORRENT</b>		<b>897.361,91</b>	<b>126.197,63</b>
<b>I. Immobilitzat intangible</b>		<b>0,00</b>	<b>0,00</b>
1. Concessions administratives		0,00	0,00
2. Aplicacions informàtiques		0,00	0,00
3. Drets sobre béns cedits en ús gratuïtament		0,00	0,00
4. Altres immobilitzats intangibles		0,00	0,00
5. Acomptes		0,00	0,00
<b>II. Immobilitzat material</b>	<b>5</b>	<b>897.316,91</b>	<b>126.197,63</b>
1. Terrenys i Construccions		0,00	0,00
2. Instal·lacions, maquinària i utilitatge		774.570,88	96.705,83
3. Mobiliari i Equips per a processaments d'informació		5.415,47	0,00
4. Altre immobilitzat material		117.330,56	29.491,80
5. Immobilitzacions materials en curs i acomptes		0,00	0,00
<b>III. Inversions Immobiliàries</b>		<b>0,00</b>	<b>0,00</b>
1. Terrenys i béns naturals		0,00	0,00
2. Construccions		0,00	0,00
<b>IV. Béns del patrimoni cultural</b>		<b>0,00</b>	<b>0</b>
1. Béns immobles		0	0
2. Arxius, Biblioteques i Museus		0,00	.
3. Béns mobles		0	0
4. Acomptes			0
<b>V. Inversions en entitats del grup i associades a llarg termini</b>			<b>0</b>
1. Instruments de patrimoni			0,00
2. Crèdits a entitats			0
3. Valors representatius de deute		0,00	0,00
<b>VI. Inversions financeres a llarg termini</b>		<b>0,00</b>	<b>0,00</b>
1. Instruments de patrimoni		0,00	0,00
2. Crèdits a tercers		0,00	0
3. Valors representatius de deute		0	0
4. Altres actius financers		0,00	.
0			0
<b>VII. Actius per Impost diferit</b>			<b>0</b>
			0
			0,00
		0,00	0,00
		0,00	0,00
	<b>10</b>	<b>45,00</b>	<b>0</b>
		<b>0</b>	
		0,00	.
		0	0
			0
			0,00
		0,00	0,00
	<b>10</b>	<b>45,00</b>	<b>0,00</b>
		<b>0,00</b>	<b>0,00</b>





# BALANÇ I COMPTE RESULTATS

FUNDACION PROA (PRO-ACTIVA OPEN ARMS)  
G-66752239  
Balanç de situació abreujat a 31 de desembre de 2017  
(Imports expressats en euros)

PATRIMONI NET   PASSIU	Notes de la memòria	31.12.2017	31.12.2016
<b>A) PATRIMONI NET</b>		<b>800.961,73</b>	<b>207.057,24</b>
<b>A-1) Fons propis</b>	12	<b>770.961,73</b>	<b>177.057,24</b>
<b>I. Fons dotacionals o fons socials</b>		<b>30.000,00</b>	<b>170.000,00</b>
1. Fons dotacionals o fons socials		30.000,00	170.000,00
2. Fons dotacionals o fons socials pendents de desemborsar		0,0	0,0
<b>II. Fons especials</b>		<b>0</b>	<b>0</b>
<b>III. Excedents d'exercicis anteriors</b>		<b>0,00</b>	<b>0,00</b>
1. Romanent		147.057,24	0
2. Excedents negatius d'exercicis anteriors		147.057,24	0
<b>IV. Excedents pendents d'aplicació en activitats estatutàries</b>		<b>0,00</b>	<b>0,00</b>
<b>V. Excedent de l'exercici (positiu o negatiu)</b>		<b>0,00</b>	<b>0,00</b>
<b>VI. Aportacions per a compensar perdues</b>		<b>593.904,49</b>	<b>0,00</b>
<b>A-2) Subvencions, donacions i llegats rebuts i altres ajustaments</b>	13	<b>0,00</b>	<b>7.057,24</b>
1. Subvencions oficials de capital		30.000,00	0,00
2. Donacions i llegats de capital		0,00	30.000,00
3. Altres subvencions, donacions i llegats		0,00	0,00
4. Ingressos fiscals a distribuir		30.000,00	0,00
		0,00	30.000,00
			0,00
<b>B) PASSIU NO CORRENT</b>		<b>0,00</b>	<b>0,00</b>
<b>I. Provisions a llarg termini</b>		<b>0,00</b>	<b>0,00</b>
<b>II. Deutes a llarg termini</b>		<b>0,00</b>	<b>0,00</b>
1. Deutes amb entitats de crèdit		0,00	0,00
2. Creditors per arrendament financer		0,00	0,00
3. Altres deutes a llarg termini		0,00	0,00
<b>III. Deutes amb entitats del grup i associades a llarg termini</b>		<b>0,00</b>	<b>0,00</b>
<b>IV. Passius per impost diferit</b>		<b>0,00</b>	<b>0,00</b>
<b>V. Periodificacions a llarg termini</b>		<b>0,00</b>	<b>0,00</b>
			0,00
			0,00
<b>C) PASSIU CORRENT</b>		<b>207.847,71</b>	<b>27.135,26</b>
<b>I. Provisions a curt termini</b>		<b>0,00</b>	<b>0,00</b>
<b>II. Deutes a curt termini</b>		<b>12.950,83</b>	<b>0</b>
1. Deutes amb entitats de crèdit	11	8.014,09	3.632,83
2. Creditors per arrendament financer		0,00	2.473,91
3. Altres deutes a curt termini		4.936,74	0,00
<b>III. Deutes amb entitats del grup i associades a curt termini</b>		<b>119.596,11</b>	<b>1.158,92</b>
<b>IV. Creditors per activitats i altres comptes a pagar</b>		<b>75.300,77</b>	<b>4.261,53</b>
1. Proveïdors		41.217,19	19.240,90
2. Creditors variis		4.876,25	0,00
3. Personal (remuneracions pendents de pagament)		0,00	0,00
4. Passius per impost corrent i altres deutes amb les Administracions Públiques		29.207,33	0,00
5. Acomptes d'usuaris		0,00	0,00
<b>V. Periodificacions a curt termini</b>		<b>0,00</b>	<b>0</b>
			0,00
			0,00
			0,00
<b>TOTAL PATRIMONI NET   PASSIU (A+B+C)</b>		<b>1.008.809,44</b>	<b>234.192,50</b>



# BALANÇ I COMPTE RESULTATS

FUNDACION PROA (PRO-ACTIVA OPEN ARMS)  
C.I.F. G-66752239  
Compte de resultats abreujat de l'exercici a 31 de desembre de 2017  
(Imports expressats en euros)

COMPTE DE RESULTATS ( 1 de 2)	Notes de la memòria	31.12.2017	31.12.2016
<b>1. Ingressos per les activitats</b>		<b>1.902.903,14</b>	<b>20.585,44</b>
a) Vendes i prestacions de serveis		8.000,00	0,00
b) Ingressos rebuts amb caràcter periòdic		0,00	0,00
e) Ingressos de promocions, patrocinadors i col.laboracions		0,00	20.585,44
d) Subvencions oficials a les activitats	13	10.625,00	0,00
e) Donacions i altres ingressos per a activitats		1.884.278,14	0,00
f) Altres subvencions, donacions i llegats de l'exercici incorporats al resultat de l'exercici		0,00	0,00
g) Reintegrament de subvencions, donacions i llegats rebuts		0,00	0,00
<b>2. Ajuts concedits i altres despeses</b>		<b>0,00</b>	<b>0,00</b>
a) Ajuts concedits		0,00	0,00
b) Despeses per col.laboracions i per l'exercici del càrrec de membre de l'òrgan de govern		0,00	0,00
<b>3. Variació d'existències de productes acabats i en curs de fabricació</b>		<b>0,00</b>	<b>0,00</b>
<b>4. Treballs realitzats per l'entitat per al seu actiu</b>		<b>0,00</b>	<b>0,00</b>
<b>5. Aprovisionaments</b>		<b>-360.107,48</b>	<b>-10.478,33</b>
a) Consums i deteriorament d'existències		-360.107,48	-10.478,33
b) Treballs realitzats per altres entitats		0,00	0,00
<b>6. Altres ingressos de les activitats</b>		<b>0,00</b>	<b>0,00</b>
a) Ingressos per arrendaments		0,00	0,00
b) Altres ingressos accessoris i altres de gestió corrent		0,00	0,00
<b>7. Despeses de personal</b>		<b>-394.510,87</b>	<b>0,00</b>
<b>8. Altres despeses d'explotació</b>	15	<b>-390.641,00</b>	<b>-1.744,00</b>
a) Serveis exteriors		-344.848,70	-1.744,00
1) Investigació i desenvolupament		0,00	0,00
a.2) Arrendaments i canons		-8.151,32	0,00
3) Reparacions i conservació	9	-72.348,47	0,00
4) Serveis professionals independents		-2.373,65	-1.744,00
a.5) Transports		-3.225,16	0,00
a.6) Primes		-21.723,36	0,00
d'assegurances a.7) Serveis bancaris		-2.115,70	0,00
a.8) Publicitat, propaganda i relacions públiques a.9) Subministraments		0,00	0,00
a.10) Altres serveis		-60,20	0,00
b) Tribus		-234.850,84	0,00
e) Pèrdues, deteriorament i variació de provisions per operacions de les activitats		-792,30	0,00
d) Altres despeses de gestió corrent		-45.000,00	0,00
<b>9. Amortització de l'immobilitzat</b>		<b>0,00</b>	<b>0,00</b>
<b>10. Subvencions, donacions i llegats traspassats al resultat</b>	5	<b>-163.757,59</b>	<b>-1.305,85</b>
		<b>0,00</b>	<b>0,00</b>





# BALANÇ I COMPTE RESULTATS

FUNDACION PROA (PRO-ACTIVA OPEN ARMS)

C.I.F. G-66752239

Compte de resultats abreujat de l'exercici a 31 de desembre de 2017

(Imports expressats en euros)

COMPTE DE RESULTATS (2 de 2)	Notes de la memoria	31.12.2017	31.12.2016
<b>11. Excés de provisions</b>		0,00	0,00
<b>12. Deteriorament i resultat per alienacions de l'immobilitzat</b>		0,00	0,00
a) Deterioraments i pèrdues		0,00	0,00
b) Resultats per alienacions i altres		0,00	0,00
<b>13. Altres resultats</b>		77,22	0,00
<b>1) RESULTAT D'EXPLOTACIÓ</b> (1+2+3+4+ 5+6+7+8+9+10+11+12+13)		593.963,42	7.057,26
<b>14. Ingressos financers</b>		0,00	0,00
<b>15. Despeses financeres</b>		-58,93	0,00
<b>16. Variació de valor raonable en Instruments financers</b>		0,00	0,00
17. Diferències de canvi		0,00	-0,02
<b>18. Deteriorament i resultat per alienacions d'instruments financers</b>		0,00	0,00
a) Deterioraments i pèrdues		0,00	0,00
b) Resultats per alienacions i altres		0,00	0,00
<b>11) RESULTAT FINANCER (14+15+16+17+18)</b>		-58,93	-0,02
<b>111) RESULTAT ABANS D'IMPOSTOS (1+11)</b>		593.904,49	7.057,24
<b>19. Impostos sobre beneficis</b>		0,00	0,00
<b>IV) RESULTAT DE L'EXERCICI (111+19)</b>		593.904,49	7.057,24



# BALANÇ I COMPTE RESULTATS

FUNDACION PROA (PRO-ACTIVA OPEN ARMS)

C.I.F. G-66752239

Compte de resultats abreujat de l'exercici a 31 de desembre de 2017

(Imports expressats en euros)

	Fons		Excedents exercicis anteriors	Excedents pendents de destinar a les finalitats estatutàries	Excedent de l'exercici	Aportacions per a compensar pèrdues	Subvencions, donacions i illegals rebuts	TOTAL
	Total	Pendents de desemborsar						
<b>A. SALDO, FINAL DE L'ANY 2015</b>	<b>0,00</b>	<b>0,00</b>	<b>0,00</b>	<b>0,00</b>	<b>0,00</b>	<b>0,00</b>	<b>0,00</b>	<b>0,00</b>
I. Ajustaments per canvis de criteri 2015 i anteriors	0,00	0,00	0,00	0,00	0,00	0,00	0,00	0,00
II. Ajustaments per errors 2015 i anteriors	0,00	0,00	0,00	0,00	0,00	0,00	0,00	0,00
<b>B. SALDO AJUSTAT, INICI DE L' ANY 2016</b>	<b>0,00</b>	<b>0,00</b>	<b>0,00</b>	<b>0,00</b>	<b>0,00</b>	<b>0,00</b>	<b>0,00</b>	<b>0,00</b>
I. Excedent de l'exercici	0,00	0,00	0,00	0,00	7.057,24	0,00	0,00	7.057,24
II. Total ingressos i despeses reconeguts en el patrimoni net	0,00	0,00	0,00	0,00	0,00	0,00	30.000,00	30.000,00
III. Operacions de patrimoni net	170.000,00	0,00	0,00	0,00	0,00	0,00	0,00	170.000,00
1. Augments de fons dotacionals/fons socials/fons especials	170.000,00	0,00	0,00	0,00	0,00	0,00	0,00	170.000,00
2. (-) Reduccions de fons dotacionals/fons socials/fons especials	0,00	0,00	0,00	0,00	0,00	0,00	0,00	0,00
3. Conversió de passius financers en patrimoni net (condonació de deutes)	0,00	0,00	0,00	0,00	0,00	0,00	0,00	0,00
4. Altres aportacions	0,00	0,00	0,00	0,00	0,00	0,00	0,00	0,00
IV. Altres variacions del patrimoni net	0,00	0,00	0,00	0,00	0,00	0,00	0,00	0,00
<b>C. SALDO, FINAL DE L'ANY 2016</b>	<b>170.000,00</b>	<b>0,00</b>	<b>0,00</b>	<b>0,00</b>	<b>7.057,24</b>	<b>0,00</b>	<b>30.000,00</b>	<b>207.057,24</b>
I. Ajustaments per canvis de criteri 2016	0,00	0,00	0,00	0,00	0,00	0,00	0,00	0,00
II. Ajustaments per errors 2016	-140.000,00	0,00	0,00	0,00	140.000,00	0,00	0,00	0,00
<b>D. SALDO AJUSTAT, INICI DE L' ANY 2017</b>	<b>30.000,00</b>	<b>0,00</b>	<b>0,00</b>	<b>0,00</b>	<b>147.057,24</b>	<b>0,00</b>	<b>30.000,00</b>	<b>207.057,24</b>
I. Excedent de l'exercici	0,00	0,00	0,00	0,00	593.904,49	0,00	0,00	593.904,49
II. Total ingressos i despeses reconeguts en el patrimoni net	0,00	0,00	0,00	0,00	0,00	0,00	0,00	0,00
III. Operacions de patrimoni net	0,00	0,00	0,00	0,00	0,00	0,00	0,00	0,00
1. Augments de fons dotacionals/fons socials/fons especials	0,00	0,00	0,00	0,00	0,00	0,00	0,00	0,00
2. (-) Reduccions de fons dotacionals/fons socials/fons especials	0,00	0,00	0,00	0,00	0,00	0,00	0,00	0,00
3. Conversió de passius financers en patrimoni net (condonació de deutes)	0,00	0,00	0,00	0,00	0,00	0,00	0,00	0,00
4. Altres aportacions	0,00	0,00	0,00	0,00	0,00	0,00	0,00	0,00
IV. Altres variacions del patrimoni net	0,00	0,00	147.057,24	0,00	-147.057,24	0,00	0,00	0,00
<b>E. SALDO, FINAL DE L'ANY 2017</b>	<b>30.000,00</b>	<b>0,00</b>	<b>147.057,24</b>	<b>0,00</b>	<b>593.904,49</b>	<b>0,00</b>	<b>30.000,00</b>	<b>800.961,73</b>



**¡GRACIES!**